

# Craft

— T153DC —

## Metal Şerit Testere

KULLANIM KILAVUZU



İTHALATÇI FİRMA

 reismakina

Reis Makina Ticaret ve Sanayi A.Ş.  
Abdurrahmangazi Mh, Ebubekir Cd, Imamoğlu Sk,  
No: 2 34887 Samandıra / Sancaktepe / İSTANBUL / TÜRKİYE  
Faks: +90 (216) 561 46 88

+90 **444 73 47** (REIS)  
www.reismakina.com




www.craftmakina.com

**İçindekiler**

<b>1. Güvenlik Uyarıları</b> .....	2
Genel güvenlik kuralları .....	4
Operatör yükümlülükleri .....	6
Kullanıcı yükümlülükleri .....	6
Güvenlik cihazları .....	6
Acil stop düğmesi .....	6
Kesme işleminden önce .....	7
Kesmeden ve gres pompalamadan önce .....	7
<b>2. Hızlı Mengene Ve Kurulum</b> .....	7
Mengenenin kullanımı .....	7
<b>3. T153DC için Özel Güvenlik Kuralları</b> .....	8
Testereyi kullanmadan önce .....	8
Her kullanımdan önce .....	8
Testere çalışırken .....	10
<b>4. Güvenlik Kontrolü</b> .....	10
Kişisel koruyucu ekipman .....	12
Bakım sırasında güvenlik .....	12
Makine bakım çalışması .....	12
Kaza raporu .....	13
<b>5. Teknik Özellikler ve Etiketler</b> .....	14
Özellikleri anlatan etiket .....	14
Teknik veriler .....	14
Topraklama .....	15
Motor güvenlik koruması .....	15
Kablo ölçüleri .....	16
<b>6. Ambalajdan Çıkarma ve İçindekileri Kontrol Etme</b> .....	15
<b>7. Açıklama ve Özellikler</b> .....	16
<b>8. Çalıştırma</b> .....	17
Çalıştırma öncesi bilgi .....	17
Otomatik kesme .....	17
Manuel kesme .....	18
Açılı kesme .....	18
Bıçağı değiştirme .....	18
Manyetik anahtar .....	19
<b>9. Ayarlar</b> .....	19
Bıçak kılavuzunu ayarlama .....	19
Kesim sorunlarının çözümü .....	20
Motor karbon fırçalarını değiştirme .....	20
<b>10. Yetkili Servis</b> .....	21
<b>11. Elektrik Diyagramı</b> .....	22
<b>12. Açılım Şeması-Parça Listesi</b> .....	23
<b>UYGUNLUK BEYANI</b>	

## 1. Güvenlik Uyarıları

## Tehlikelerin Sınıflandırılması

	TEHLİKE! UYARI! İKAZ!	İnsanda ciddi yaralanmaya ve ölüme sebebiyet verecek tehlike.
	DİKKAT	Mala veya makineye ya da diğerlerine hasar verebilecek durum.
	BİLGİ	Uygulama bilgileri ve diğer önemli bilgiler. İnsan veya eşyalar için tehlikeli veya zarar verici sonuçlar doğurmaz.



Genel Tehlike



Beraberindeki uyarı



Elde Yaralanma



Yüksek Voltaj



Dönen/Tehlikeli Parça



Otomatik Başlatma



Çalıştırmak Yasak



Fişi Çekin



Koruyucu Gözlük Kullanın



Koruyucu Kulaklık Kullanın



Koruyucu Eldiven Kullanın



Koruyucu Bot Kullanın



Güvenlik Tulumu Giyin



Çevreyi Koruyun



Temas Adresi

Metal şerit testere, potansiyel patlama riskinin olmadığı ortamlarda kullanılmak için dizayn edilmiş ve üretilmiştir.

Metal şerit testere ağaç/ahşap işlerinde kullanılmamalıdır.

Kesilmesi gereken parçalar, emniyetli bir şekilde mengeneye bağlanabilecek formda olmalıdır.

Metal şerit testere sadece kuru ve iyi havalandırılmış bir yerde kurulmalı ve çalıştırılmalıdır.

Ürün yukarıda tarif edildiğinden başka bir şekilde kullanılırsa, REİS MAKİNA' nın izni olmadan aksamı değiştirilmişse yanlış kullanılıyor anlamına gelir.

Yanlış kullanımlar sonucu oluşacak hasarlardan sorumlu değiliz.

Yapıda herhangi bir değişiklik veya REİS MAKİNA tarafından onaylanmayan teknik veya teknolojik değişimler de garantiyi geçersiz kılar.

### UYARI!

Doğru kullanılmadığı zaman Metal şerit testere,

- Personele,
- Metal şerit testerenin kendisine, kullanıcının malına,
- Metal şerit testerenin efektif çalışmasına zarar verebilir

### UYARI

**Çok ciddi yaralanma.**



**Herhangi bir değişiklik yapmak ya da metal şerit testerenin çalışma değerlerinde herhangi bir oynama yapmak yasaktır! İşçileri tehlikeye atabilir ve ürüne zarar verebilir.**

- Metal şerit testere güvenlik muayenesinden geçirilmiştir(her çeşit risk altında tehlike analizi yapılmıştır).
- Bütün analizler doğrultusunda en son teknolojik gelişmeler kullanılarak dizayn edilmiş ve üretilmiştir.
- Yine de elektrik voltajı sebebiyle ve çalışma esnasında bazı riskler içerir.
- Bu tehlikelere maruz kalan insanların yaralanma ve daha büyük risklerini azaltmak için güvenlik teknolojilerini kullandık.
- Metal şerit testere, mutlaka kullanım bilgisi olan personel tarafından kullanılmalıdır. Makinada meydana gelecek olası sorunlarda yetkili bir servis personelinin ürüne müdahale etmesi gerekmektedir.

### BİLGİ

Kurulumda, devreye almada, çalıştırmada ve bakımda yer alan herkes tam ehliyetli olmalıdır,



Eğer temizleme ve bakım çalışması yürütülüyorsa metal şerit testerenin bağlantısını her zaman kesin.

**Genel Güvenlik Kuralları**

1. Makinayı çalıştırmadan önce bu kılavuzu mutlaka okuyun ve anladığınıza emin olun.
2. Makinayı kullanırken her zaman onaylanmış güvenlik gözlüğü / yüz siperi kullanın.
3. Makinada uygun topraklamanın yapıldığından emin olun.
4. Makina çalışmadan önce kravat, yüzük, saat gibi takı eşyalarını çıkartın ve kollarınızı dirseğe kadar katlayın. Gevşek elbiseler tercih etmeyin ve saçınız uzun ise bağlayın.
5. Makina etrafındaki zemini temiz tutun ve hurda malzeme, yağ ve gresten arındırın.
6. Makina çalışırken makine koruyucuları her zaman yerlerinde tutun. Bakım amacıyla çıkartıldıysa, ekstra dikkat sarf edin ve bir an önce bu koruyucuları takın.
7. Her zaman dengeli durmaya çalışın. Testere bıçağı üzerine veya hareketli parçalara düşmeyecek şekilde konum alın.
8. Makinaya bakım ve herhangi ayar yapılacağına güç kaynağından ayrılmalıdır.
9. Doğru araçları kullanınız. Herhangi bir aracı veya aparatı tasarlanmadığı bir işi yapmak için zorlamayın.
10. Uyarı etiketleri çıktığında veya üzeri kapandığında değiştirin.
11. Makinayı güç kaynağına bağlarken motor anahtarının “kapalı” pozisyonda olduğundan emin olun.
12. Dikkatiniz sürekli olarak işinizde olsun. Etrafa bakınmak ve konuşmaya devam etmek ya da gereksiz şakalar yaralanmalarla sonuçlanabilecek dikkatsiz hareketlerdir.
13. Ziyaretçileri çalışma alanından güvenli uzaklıkta tutun.
14. Önerilen aksesuar ve parçaları kullanın. Onaylanmayan aksesuarlar zararlı olabilir.
15. Bu makinayı açmadan önce anahtar takımlarının kaldırıldığını kontrol edin.
16. Bu makina çalışırken her zaman için ellerinizi & parmaklarınızı testereden uzak tutun.
17. Bu testereyle asla bir malzemeyi dikey pozisyonda tutmayın. Lütfen her zaman onu sabitlemek için mengeneyi kullandığınızdan emin olun.
18. Makina üzerine asılı uyarıları okuyup anlayın.
19. Uzun ve ağır malzeme için her zaman gerekli desteği sağlayın.
20. Keskin bir bıçak kullanın, en iyi ve en güvenli performans için makineyi her zaman temiz tutun.
21. Bu uyarıların herhangi birine uymamak ciddi yaralanmaya neden olabilir.

**UYARI!**

**METAL ŞERİT TESTERE SADECE TEST EDİLMİŞ GÜVENLİK CİHAZLARI İLE BİRLİKTE KULLANILABİLİR.**

Güvenlik cihazında hata bulduğunuzda veya onlar monte edilmediğinde metal şerit testerenin bağlantısını hemen kesin!

Operatör tarafından yerine getirilen bütün ek tesisatlar tarif edilen güvenlik cihazlarını içermelidir.

Operatör olmak sizin sorumluluğunuzdur!

**Hedef grubu**

Bu kullanma kılavuzu

- Operatörler,
- Kullanıcılar,
- Bakım elemanları için hazırlanmıştır.

Bu uyarı notları metal şerit testerenin çalıştırma ve bakımı ile ilgilidir.

Makina faaliyetlerinden kimin sorumlu olacağını belirleyin (kullanım, bakım, onarım).



Belirsiz ve net olmayan görev dağılımları güvenlik tehlikesi doğurur!

Her zaman metal şerit testerenin ana fişini çekip ve ana şalteri kilit altına alarak testerenin yetkisiz ve ehil olmayan kişiler tarafından kullanılmasını önleyin.

**UYARI!**

**Metal şerit testerenin yanlış kullanımı ve yanlış bakımı çalışanlara, nesnelere ve de çevreye karşı tehlike oluşturur.**

Cihazı kullanacak ve bakımını yapacak kişiler eğitilmiş teknik personel olmalı ve talimatları operatör veya üretici tarafından almalılar.

**Operatörün yükümlülükleri**

- Elemanları eğitmek,
- Düzenli aralıklarla elemanları (en az yılda bir kez)
- Makinaya uygulanan bütün güvenlik standartları,
- Makinayı çalıştırmak,
- Teknik hususlar hakkında bilgilendirmek.
- Elemanların bilgilerini kontrol etmek,
- Eğitim/bilgilendirmeyi belgelendirmek,
- Elemanların eğitimlere/bilgilendirmelere katılımını imzaları vasıtasıyla onaylamak,
- Elemanların iş yerindeki güvenlik kuralları ve tehlikelerden haberdar olup olmadıklarını ve bu bağlamda kullanma kılavuzundakileri yerine getirip getirmediğini kontrol etmek.

### Kullanıcının yükümlülükleri

- Metal şerit testerenin çalıştırması üzerine eğitimi takip etmiş olmak,
- İşlevi ve performansı bilmek,
- Makinenin ilk çalıştırılmasından önce kullanma kılavuzun okuyup anlamış olmak,



Kullanıcı metal şerit testerenin yanında durmalıdır

Metal şerit testerenin ana akım şebekesi fişi her zaman rahat erişilebilir konumda olmalıdır.

### Güvenlik cihazları

Metal şerit testereyi sadece düzenli işleyen güvenlik cihazları ile çalıştırın.

Eğer güvenlik cihazında bir hata oluşursa veya herhangi bir sebepten işlevini yerine getiremiyorsa metal şerit testereyi hemen durdurun.

Bu sizin sorumluluğunuzdur!

Güvenlik cihazı başlatılmış ya da arızalanmış ise makineyi tekrar çalıştırılmadan önce

Mutlaka;

- Arızanın nedeni giderilmiş olmalı,
- Etraftaki insan ve nesnelere için bir tehlike olmadığından emin olmalısınız.

### UYARI

Herhangi bir suretle güvenlik cihazını kullanmıyor, iptal ediyor, testereden çıkarıyor ve umursamıyorsanız, kendinizi ve metal şerit testere ile çalışan diğer insanları tehlikeye atıyorsunuzdur. Muhtemel neticeler ise şunlar olacaktır;

- Yüksek devirde havada uçan parçaların meydana getireceği yaralanmalar
- Dönen parçalara değme
- Elektrik akımına kapılarak yaralanma/hayati tehlike



### Acil Durdurma/Stop Düğmesi

- Otomatik kilitleme, kilitlenebilir ACİL DURDURMA düğmesi düşük voltaj akımı kesici ile birlikte donatılmıştır.
- Acil stop butonu kapalı/basılı konumda iken, makinenin kaza ile ya da yetkisiz kişiler tarafından açılması önlenir.



### Kesme İşleminde Önce

Bu testereyi serbest bırakmak için Şekil 1deki kilit pimini (A) serbest bırakın. Hizmetten sonra güvenliğiniz ve ilerlemeniz için pimi tekrar uygun şekilde kilitlemelisiniz. Uyarıya uyulmaması makinenin zarar görmesine ve kişisel yaralanmaya neden olabilir.



Şekil 1

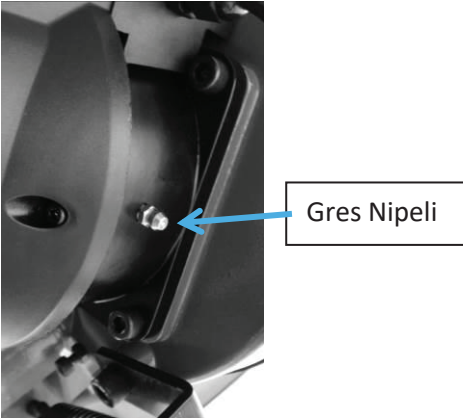
A

### Kesmeden ve Gres Pompalamadan Önce

Makine sürekli kullanılacağı zaman dişlilerin çok ısınmasından önlemek için dişlileri yağlamak için haftada bir redüktöre gres sıkın.

Kullanacağınız gres yüksek yoğunlukta olsun.

Gres nipelini redüktörün arkasında yer alır



Gres pompasını gres nipelini üzerinden kullanın.

### Alt Sehpa

Alt sehpa; yay, mengene, dayama kolu, sıkıştırma kolu, soğutma pompası, sıvı dönüş plakası kısımlarını içerir. Ayrıca içerisinde soğutma sıvı haznesi bulunur.



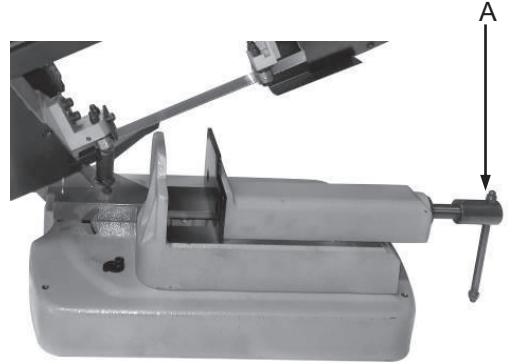


## 2. Hızlı Mengene Ve Kurulum

### Mengenenin Kullanımı

Mengene makina tabanına monte edilmiştir. Mengeneyi açmak ya da kapatmak için kolay adımları takip edin.

1. Mengene genişliğinin çalışma parçasını yükleyebilecek şekilde açılması için Şekil 2 deki kolu (A) saat yönünün aksine döndürün.
2. Çalışma parçasının masaya iyi yerleşmesini sağlayın. Mengenenin çalışma parçasını kilitlemesi için Şekil 2 deki kolu (A) saat yönüne döndürün.



Şekil 2

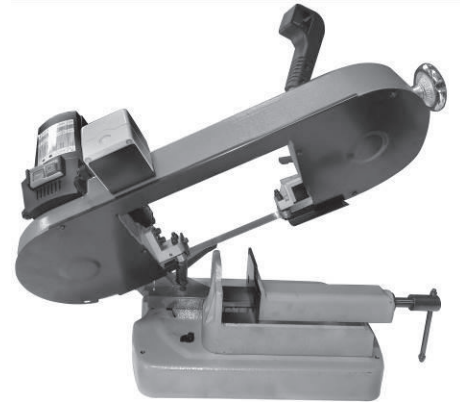


### DİKKAT!

Testereyi bıçak kılavuzları yerinde olmadan asla çalıştırmayın.

### Çalışma Düzeni

1. Testere kafasını uygun pozisyona kaldırın Şekil 3.
2. Mengeneyi açın.
3. Parçayı mengeneye yerleştirin, uzunsa destekleyin.



Şekil 3

## 3. T153DC Testere için Özel Güvenlik Kuralları

### UYARI



Kendi güvenliğiniz için metal testerenizi tamamen kurulup, talimatlara göre monte edilmeden ve aşağıdakileri okuyup anlamadan kullanmayın.

### Testereyi Kullanmadan Önce

1. Montaj ve hizalama.
2. Şunların fonksiyon ve uygun kullanımını öğrenin:  
Aç-kapa başlatma anahtarı, tetik anahtarı, bıçak hızı düğmesi ve durdurma düğmesi.  
Alt bıçak muhafazaları  
Testere sabitleme mandalı.  
Koruma kelepçeleri ve metal kilit kolu.
3. Kullanma kılavuzundaki tüm güvenlik talimatlarını ve çalıştırma prosedürlerini okuyun ve anlayın.
4. Metal testere üzerindeki uyarı etiketlerini okuyun.

**Her Kullanımdan Önce**

1. Testerenizi kontrol edin. Eğer bu metal testerenin herhangi bir parçası eksik veya büküldüyse ya da herhangi bir şekilde arızalandıysa veya herhangi elektrikli bölümü uygun şekilde çalışmıyorsa, kapatın ve fişten çekin. Testereyi tekrar kullanmadan önce hasarlı, eksik veya arızalı parçaları değiştirin.
  2. İşinizi planlarken gözlerinizi, ellerinizi, yüzünüzü ve kulaklarınızı koruyun.
    - A. DIN 58214 (pakette gösterilir) ile uyumlu güvenlik gözlüğü (normal gözlük değil) kullanın. Herhangi elektrikli alet kullanmak kalıcı göz hasarına neden olabilecek yabancı cisimlerin gözlere fırlamasıyla sonuçlanabilir. Koruma gözlükleri mağazadan temin edilebilir. Gözlük kullanmak veya DIN 58214 ile uyumlu olmayan koruma gözlüğü kullanmak göz korumasının kırılmasından dolayı ciddi yaralanmayla sonuçlanabilir.
    - B. Tozlu işlemler için güvenlik gözlüğüyle birlikte yüz kalkanı da kullanın.
    - C. Sıçrayan parçalardan, sıkışmalardan veya kaymalardan kaçınmak için:
      - Malzeme ve yapmayı planladığınız iş için doğru bıçağı seçmek önemlidir. Bu testere paslanmaz çelik, çelik, demir, pirinç, alüminyum, ağaç, plastik ve benzerini kesmek için kullanılabilir bi-metalik bıçak ile donatılmıştır.
      - Bıçağın üzerindeki yön okunun testere üzerindeki okun yönü ile uyduğundan emin olun. Bıçak dişleri testerenin önünde her zaman aşağıya doğru olmalıdır.
      - Bıçağın keskin, hasarsız ve uygun olarak hizalandığından emin olun. Testere fişten çıkık olarak güç başını tamamen aşağıya ittirin. Bıçağı döndürün ve temizliğini kontrol edin. Eğer bıçak herhangi bir şeye çarparsa, Maksimum Kesme Kapasitesini Elde etme bölümünde gösterilen ayarları yapın.
      - Talaş fırçalarının temiz olduğundan emin olun.
      - Tüm kilit ve kelepçelerin sıkı olduğundan ve herhangi bir parçada fazla oynama olmadığından emin olun.
      - Asla serbest kesmeyin:
        - a. Çalışma parçanızı parmaklığa ve kesme sırasında oynayıp dönmeyecek şekilde masa üstüne sıkıca sabitleyin. Çalışma parçasının altına çer çöp yakalanmadığından emin olun.
        - b. Çalışma parçası, parmaklık ve masa arasında çalışma parçasının ikiye ayrıldıktan sonra dönebileceği bir boşluk olmamasına dikkat edin.
        - c. İstikrarsız çalışma parçaları için mastar, sabitleyici veya uygun bir araç kullanın.
          - Asla bir defada birden fazla çalışma parçası kesmeyin.
          - Parçanın kesildikten sonra yana doğru hareket edeceğinden emin olun. Aksi halde bıçağa çarpıp şiddetle atılabilir.
          - Yanda duran şeylerin araç ve çalışma parçasından ayrı olduğuna emin olun. Molozun atılacağı arkadaki alandan ayrı tutun.
- Çalışma parçası ve sabitleyiciler haricindeki her şeyi temizlemeden metal testerenizi asla "AÇMAYIN".
- D. Duyma zararından kaçınmak için uzun işlem süresince kulak tıkacı veya kulaklık kullanın.
  - E. Aniden bıçağa çekilmemek için:

Eldiven takmayın.  
Tüm mücevher ve gevşek elbiseleri çıkartın.  
Uzun saçları arkadan bağlayın.  
Uzun kolları dirseğe kadar sıvayın.

- F. Kaza ile başlatmadan kaynaklanabilecek yaralanmadan kaçınmak için, her zaman koruyucuyu veya herhangi bıçağı, aksesuarı veya parçayı sökmeden, takmadan ya da ayar yapmadan önce testereyi fişten çekin.
- G. Elektrik çarpmasından kaçınmak için, takarken veya çıkartırken fişin üzerindeki metal dişlere parmaklarınızla dokunmadığınızdan emin olun.
- H. Asla bıçak çalışırken makinaya yağ koymayın.
- İ. Testereyi yanıcı maddelerin yanında kullanmayın.
- J. Güvensiz aksesuarın yaratacağı yaralanmadan kaçınmak için sadece bu kılavuzda önerilen aksesuarlar listesinde gösterilenleri kullanın.

### Testere Çalışırken

#### UYARI



Yatkınlığın (metal testerenizi sık kullanmaktan kazanılan) dikkatsiz bir hataya yol açmasına izin vermeyin. Her zaman hatırlayın ki bir anlık dalgınlık ciddi bir yaralanmaya neden olmaya yeterlidir.

1. Testere ile kesmeye başlamadan önce bir süre çalışmasına izin verin. Eğer testereniz alışılmadık bir ses yapar veya fazlaca titrese derhal durdurun. Testereyi kapatın. Fişten çekin. Problemi bulup düzeltmeden yeniden çalıştırmayın.
2. Kesilecek parçayı asla tutmayın. Tutmayın, kelepçelemeyin, dokunmayın veya durdurucular koymayın. Yana doğru serbestçe hareket edebilmelidir. Tutulduğunda bıçağa çarpıp şiddetle atılabilir.
3. Elin bıçağa kaymasına neden olabilecek sıra dışı el pozisyonlarından kaçının.
4. Kesmeden önce bıçağın tam hıza ulaşmasını bekleyin.
5. Testereyi çalışma parçasına zorlanmadan, tıkanmadan kesmesine yetecek kadar besleyin.
6. Sıkışan malzemeyi serbest bırakmadan önce, anahtarı kapatın ve testereyi prizden çekin, parçaların durmasını bekleyin.
7. Kesmeyi bitirdikten sonra, güç başını tutmaya devam edin, anahtarı serbest bırakın ve ellerinizi çekmeden tüm hareketli parçaların durmasını bekleyin.

#### UYARI



Testerenin önünde bulunan aşağıdaki etiketleri okuyun.

#### TEHLİKE



Elleri testere bıçağı yolundan uzak tutun.

Asla gözetiminiz dışında kesmeyin.

Bıçağın altına veya arkasına asla uzanmayın.

Elektrik çarpmasından kaçınmak için yağmura maruz bırakmayın.

#### 4. Güvenlik Kontrolü

Metal şerit testerenin az her vardiyada kontrol edin. Sorumlu kişiyi çalıştırma işlevinde herhangi bir arıza ya da çalıştırma işlevinde herhangi bir değişiklik olduğu zaman hemen bilgilendirin.

Bütün güvenlik cihazlarını kontrol edin.

- Her vardiyanın başlangıcında (durdurulmuş makine ile),
- Haftada bir (çalışan makine ile),
- Her bakım ve onarım işinden sonra.

Yasaklama, uyarı ve bilgi etiketlerinin metal şerit testerenin üzerindeki işaretlerle aynı olup olmadığını kontrol edin.

#### Kişisel korunma tertibatı

Belirli bir iş için kişisel korunma ekipmanı aşağıdaki gibidir:

- Koruyucu başlık,
- Koruyucu eldivenler ya da yüz maskesi,
- Koruyucu eldivenler,
- Çelik uçlu güvenlik ayakkabıları,
- Kulak koruyucu.

İşe başlamadan önce bu ekipmanların iş yerinde bulunup bulunmadığından emin olun



#### İHTAR!

**Kirli kişisel ekipman felakete yol açabilir. Kişisel koruma ekipmanınızı temizleyin.**

- Her kullanımdan sonra,
- Düzenli olarak her hafta

#### Özel kişisel koruyucu ekipman



Yüzünüzü ve gözünüzü koruyunuz: Her iş için yüz maskesi ile birlikte koruyucu maske giyin, özellikle yüzünüzün ve gözünüzün tehlikeye maruz kalabileceği tür işlerde.



Keskin köşeli parçaları kaldırırken ve tutarken koruyucu eldivenleri kullanın.



Ağır parçaları monte ederken, sökerken ve taşırken koruyucu ayakkabıları giyin.

**UYARI!**

**Metal şerit testereyi kullanmadan önce bunları iki kez kontrol edin.**

- Diğer insanlar için tehlike arz etmemesi,
- Ekipmana zarar vermemesi için.

- İşinizin hiç kimseyi tehlikeye atmadığından emin olun.
- Bu kullanım kılavuzunun bilgileri kuruluş, çalıştırma, bakım ve onarım sırasında harfiyen yerine getirin.
- Eğer konsantrasyonunuz azalmış ise makina üzerinde çalışmayın, mesela ilaç alıyorsanız ya da tıbbi yardım görüyorsanız.
- Sizin ve diğer muayene otoritelerinin katkısı ile kazaların önlenmesi ve iş yerinde güvenlik konularında düzenlenen kazaları önleme düzenlemelerini yerine getirin.
- Bütün dönen parçalar durana kadar makinayı kapatmayınız.
- Tarif edilen kişisel koruma ekipmanını kullanınız. Üzerinize uygun iş tulumu, baret, eldiven kullandığınızdan emin olun.
- Herhangi bir tehlike ve hata halinde kontrolörü haberdar edin.

**Bakım sırasında güvenlik**

Operatörleri bakım ve onarım anında bilgilendirin.

Bütün güvenliğe uygun değişiklikleri veya metal şerit testerenin performans detaylarını rapor edin. Bütün değişiklikleri belgeleyin, zamanla değişen kullanma kılavuzunu edinin ve makine operatörlerini eğitin.

**Metal Şerit Testereyi kapatma ve emniyete alma**

Herhangi bir bakım ya da onarım işine başlamadan ana şebeke fişini çıkarın. Makinaya uyarı işareti yerleştirin.

**UYARI!**

Fişi ana akım şebekesine tekrar bağlamadan önce metal şerit testere üstündeki I/O düğmesinin "KAPALI" konumda olduğundan emin olun.



Eğer şüpheniz varsa ana akım şebekesi fişini güç kaynağına takmadan önce ACİL DURDURMA düğmesine basın.

**Makine bakım çalışması**

Bakım çalışmasına başlamadan önce bütün koruma ve güvenlik cihazlarını kaldırın ve onları iş bittiğinde tekrar kurun, aşağıdaki cihazlar gibi:

- Kapaklar,
- Güvenlik göstergeleri ve uyan işaretleri,
- Yer (toprak) kabloları,

Eğer koruma ve güvenlik cihazlarını kaldırıyorsanız, iş biter bitmez onları yeniden yerleştirin. Düzgün işleyip işlemediklerini kontrol edin!

## Kaza Raporu

Kaza durumunda üstlerinize ve REİS MAKİNA' ya hemen bildirin, tehlikenin olası kaynakları ve henüz gerçekleşmiş bazı hareketler ve "yakın kayıplar" verilen kazalar.

"Yakın kayıplar" birçok olası sonuçlar doğurabilir.

Ne kadar erken bildirilirse bu sonuçlar o kadar erken ortadan kaldırılabilir



### Bilgi

Metal şerit testere ile veya onun üstünde işin yapılmasının tanımında biz bu tür işe özgü belirli tehlikeleri başlıklar halinde topluyoruz.

Makineyi ve/veya elektrik ekipmanını düzenli olarak kontrol ettirin, en az altı ayda bir. Bağlantı kayıpları arızalı kablolar vb. gibi bütün arızaları hemen ortadan kaldırın.

Akımlı parçalarda çalışırken tehlike anında fişi çekmek için ikinci bir insanın olması gerekir.

Eğer güç kaynağında bir arıza olursa metal şerit testereyi hemen fişken çekin!

## 5.Teknik Özellikler ve Etiketler

### Özellikleri Anlatan Etiket

## METAL ŞERİT TESTERE

T153DC

www.craftmakina.com

MADE IN TAIWAN

**KESME KAPASİTESİ**

0°	ø 153mm	153mm	153x160mm
45°	ø 110mm	110mm	110x120mm
60°	ø 70mm	68mm	68x70 mm

**reismakina**

Reis Makina Ticaret ve Sanayi A.Ş.  
Abdurrahmangazi Mah., Ebubekir Cad, İmamoğlu Sok.  
No: 2 34887 Sarıyer / Sancaktepe / İST.  
Tel: +90 444 73 47 (REİS)  
www.reismakina.com

TESTERE ÖLÇÜSÜ: 13x0,65x1785mm

DC MOTOR GİRİŞİ: 1700 W ÇIKIŞ: 375 W

HIZ: 35-85 dev/dak (invertörlü)

Seri No:

Üretim Yılı:

### Testere Bıçağı ve Hız seçimi

Kesit Section	Malzeme Material	S(mm)	Diş Teeth	Hız Speed
● S	Hafif ve özel çelikler Mild and special steels	<50	10/14	50
		>50	6T	40
■ S	Alüminyum, Pirinç, Bronz Alluminium, Brass, Bronze	<50	10/14	65
		>50	8T	65
○ S	Paslanmaz çelik Stainless steel	<50	10/14	30
		>50	8T	30
○ S	Demir borular Iron pipes	<5	10/14	60
		>5<20	10/14	60
		>20	8T	50
H S	Profil Profile	<5	10/14	65
		>5	10/14	60

## Teknik Özellikler

<b>Güç Bağlantısı</b>	
Motor Gücü	Giriş: 1750 W, Çıkış:375 W, 230Volt, 50 Hz
İzin verilen voltaj aralığı	220V-240V
Koruma derecesi	IP 54

<b>Kesme Alanı</b>	
0° (yuvarlak)	153 mm
0° (dikdörtgen)	153x160,
45° (yuvarlak)	110 mm
45° (dikdörtgen)	120x110 mm
60° (yuvarlak)	70 mm
60° (dikdörtgen)	68x70 mm
Kesme Açısı	0° - 60°

<b>Genel</b>	
Kesim açısı ayarı	Göbekten/Kafadan
Testere kafasını kaldırma	Manuel
Hız ayarı/Besleme	Manuel
Hız ayarı/Besleme	Manuel
Ağırlık	70 kg
Testere Ölçüleri	13x0,65x1785 mm
Hız	35-85 dev/dak (kademersiz hız ayarı)

## Soğutma Sistemi

Soğutucu pompa gücü	90 W
Tank kapasitesi	6 Litre

<b>Çevre Koşulları</b>	
Sıcaklık	5-35°
Nem	25-80%

<b>Yağlama</b>	
Mengene mili	Ticari gres yağı
Nipeller	Ticari gres yağı

CRAFT T153DC'nin yüksüz 60 dB(A) altındadır.  
yüklü 60-65 db(A)'dır.

## BİLGİ



Eğer makina, çeşitli makinelerin çalıştığı ortamda ise, operatörünün hissettiği ses düzeyi etkisi çalışma alanı için izin verilmiş yasal üst değeri aşabilir.



Çalışırken koruyucu kulaklık kullanın.

## Topraklama

Bu metal testere tek yalıtılmış araçtır bu nedenle sizi elektrik çarpmasından korumak için topraklama yapılmıştır. Uygun topraklama bu makine uygun güç kaynağına takılır takılmaz kurulur. Bu nedenle sizi çarpmadan korumak için bu makine için standart güç sistemi sağlanacaktır.

## TEHLİKE



Elektrik çarpmasına karşı

Güç kablosu ve fişini üretici tarafından sağlanmamış bir başka özellekle değiştirmeyin.

Yağmurda veya ıslak zeminde kullanmayın. Bu makina iç mekanlarda kullanmak için uygundur.

## Motor emniyet koruması

## DİKKAT



Motora zarar vermektten kaçınmak için, bu motor sık sık hava üflenmeli veya elektrik süpürgesiyle temizlenerek talaşın motor havalandırmasına müdahalesi önlenmelidir.

1. Makinayı bir sigortaya veya devre kesiciye bağlayın. Yanlış boyutta sigorta kullanımı motora zarar verebilir.
2. Motor çalışmazsa, hemen durdurma düğmesine basın ALETİ FİŞTEN ÇIKARIN. Testere bıçağının serbestçe döndüğünü kontrol edin. Bıçak serbestse motoru tekrar çalıştırmayı deneyin.
3. Eğer motor hala çalışmazsa motorun 600~800 saat kullanılabilir olan kömür fırçalarını kontrol edin, eğer fırçalar aşınmışsa lütfen yenisiyle değiştirin.
4. Eğer metal keserken motor aniden durursa, durdurma düğmesine basın, aracı prizden çekin ve bıçağı çelikten kurtarın. Sonra motoru yeniden çalıştırıp kesmeyi tamamlayabilirsiniz.
5. Şu durumlarda sigortalar patlayabilir ve devre kesiciler atabilir:
  - a. Motor aşırı yüklendiğinde-aşırı yükleme eğer çok hızlı beslerseniz veya kısa süre içinde çok fazla durma/başlama yaparsanız oluşabilir.
  - b. Voltaj isim plakası üzerindeki değerlerin %10 üzerinde veya altındaki değerlere toleranslıdır. Ancak ağır yüklerde voltaj (tedarik devresindeki küçük ölçülü bir kablo veya fazlaca uzun tedarik devresi kablosunun neden olduğu) motorun çalışabilmesi için çok aşağı düşebilir. Motor iyi çalışmadığında her zaman bağlantıları, yükü ve tedarik devresini kontrol edin. Kablo ölçüleri ve uzunluğunu aşağıdaki Kablo Ölçü Çizelgesinden kontrol edin.
6. Motor sorunları gevşek veya hatalı bağlantılardan, aşırı yükten, düşük voltajdan (tedarik birimindeki küçük ölçülü bir kablo gibi) veya çok uzun bir tedarik kablosundan kaynaklanıyor olabilir. Motor iyi çalışmadığında her zaman bağlantıları, yükü ve tedarik devresini kontrol edin. Kablo ölçüleri ve uzunluğunu aşağıdaki Kablo Ölçü Çizelgesinden kontrol edin.



## Kablo Ölçüleri

Herhangi bir uzatma kablosu kullanımı biraz güç kaybına neden olacaktır. Bunu en azda tutmak ve aşırı ısınma ile motor yanmasını önlemek için bir uzatma kablosunun minimum ölçüsünü (kablo toplam kesiti) belirlemek aşağıdaki tabloyu kullanın.

Elektrik kutusundan 40m den fazla devreler için kablo ölçüsü testere motoruna yeterli gerilimi getirebilmek için orantısal olarak arttırılmalıdır.

İletken Uzunluğu	Gerekli Kablo Ölçüleri
	230V için
15m'ye kadar	1,5mm <sup>2</sup>
15-40 m	2,5mm <sup>2</sup>

## 6. Ambalajdan Çıkarma ve İçindekileri Kontrol Etme

Metal testere tamamı bir karton içinde tam olarak gönderilir. Tüm parçaları paketleme malzemesinden ayırın ve her bir kalemi çizim ile kontrol edin ve paketleme malzemelerini atmadan önce, tüm kalemlerin orada olduğundan emin olun.

### UYARI



Eğer herhangi bir parça yoksa tüm parçalar elde edilip doğru şekilde kurulmadıkça metal testereyi kurmaya, güç kablosunu bağlamaya veya anahtarı açmaya çalışmayın. Böyle durumlarda ürünü aldığınız firma ile veya Reis Makina ile iletişime geçin.

No	İçindekiler	Miktar
1	Dayama kolu	1set
2	Kullanım Kılavuzu	1

## 7. Açıklama ve Özellikler

1. CRAFT T153DC portatif şerit testere herhangi çalışma alanına taşıyabilmeniz için 22 kg ağırlıkta yapılmıştır.
2. Bu makinenin gövdesi dökme alüminyumdandır. Taban yapısının daha güçlü ve yumuşak olması için çelikten oluşturulmuştur.
3. İşletme sırasında bu makinenin gürültü seviyesi diğer şerit testerelerden çok daha az olan 60 dB dir ve konforlu bir sunar.
4. T153DC; makine çalışır durumdayken hız düğmesini hafif bir döndürmeyle istediğiniz gibi artan veya azalan bıçak hız ayarına sahiptir. Aynı zamanda makine çalışırken hatalı bir çalışma parçası oluşturacak titreşimi düşürmek için baskı yayı takılmıştır. Bıçağın daha uzun ömürlü olmasına olanak sağlar.
5. T153DC; herhangi bir şerit testeresinden daha üstün ve sorunsuz, güçlü ve yumuşak kesimlere olanak sağlayan aktarma dişlileri üzerindedir. Not: Eğer aktarma dişlileri sisteminde sıra dışı bir şey olursa kendi başınıza tamir etmeye veya iyileştirmeye kalkışmayın. Kontrol veya tamir için Reis Servis ile iletişime

- geçin. Aksi takdirde makina hasar görebilir.
- 6. Makine açılı ve yatay kesimi birleştirir ve her pozisyonda kullanıcı rahatlığı için tasarlanmıştır.
- 7. Otomatik kapanma tek başına tam kesmeyi mümkün kılar.

## 8. Çalıştırma

### Çalıştırma öncesinde Bilgiler

Bıçağın çalıştırma öncesinde parçaya temas etmediğinden emin olun.

Motoru testerenin tam hıza gelmesine kadar makineyi çalıştırın. Kesmeye kafayı işe yavaşça iterek başlayın.

**ALETİ DÜŞÜRMEYİN** Testerenin ağırlığının kesme gücünü sağlamasına için verin veya el ile işletilen tetik anahtarı kolunu kullanın.

Otomatik kesme için (I) düğmeye (Şekil 4), manuel kesme için taşıma kolu ağırlığıyla besleme oranı, tetik anahtarına (Şekil 5) basın.

Kesmeyi kırmızı düğme veya tetik anahtarıyla bitirin veya durdurun.

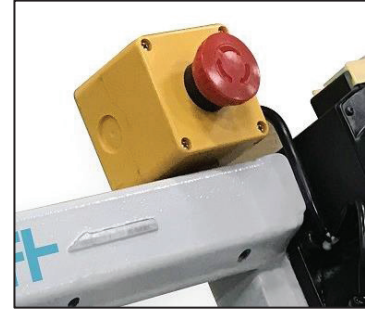
Keserken, eğer makinenin durmasını gerektiren bir acil olay olursa makineyi durdurmak için kırmızı düğmeye basın. (Şekil 6)



Şekil 4



Şekil 5



Şekil 6

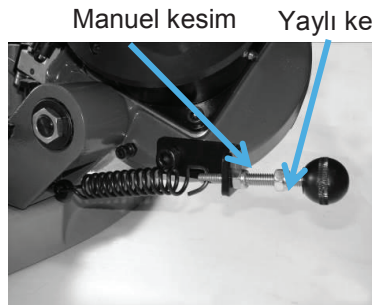
### Yaylı kesme

Yay tutmayla besleme oranı

Devirmeli anahtarı yukarı döndürün. (Şekil 7) dış yer olarak yayı seçin. (Şekil 8) otomatik kesmeyi başlatmak için yeşil düğmeye bastırın (Şekil 4).



Şekil 7



Şekil 8



Şekil 9

### Manuel Kesme

Tetik Anahtarı ile Besleme Oranını Ayarlamak

Seçim anahtarını yukarı döndürün. (Şekil 7)

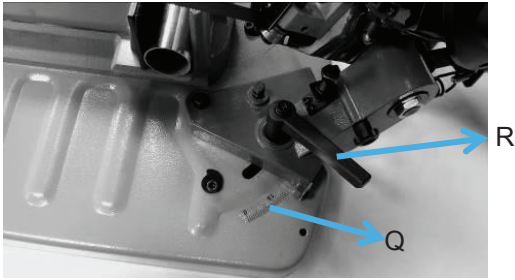
Yayı iç yer olarak seçin. (Şekil 8)

Malzemeyi kol ile kesmek için tetik anahtarını aşağıya itirin. (Şekil 9)

### Açılı Kesme

Makine açılı kesme için 0 ~60 arasında bir mafsallı gönye kullanır. Kesme kolunda iliştirilmiş bir ölçek vardır (Q) Şek.11. Bu makine fabrika çıkışı olarak sıfır dereceye ön ayarlıdır. Açılı kesme aşağıdaki gibi ayarlanır.

1. Kolu serbest bırakmak için tutacağı gevşetin (R) Şekil 10.
2. Mafsallı kolu kesilecek iş için doğru açığı bulana kadar ölçek boyunca ilerletin.
3. Gösterge ölçekte doğru açıyla uyduğunda, kulpu sıkıştırın ve mükemmel bir kesme açısı verilmiştir.



Şekil 10

### Bıçak (Testere Ağzı) değişimi

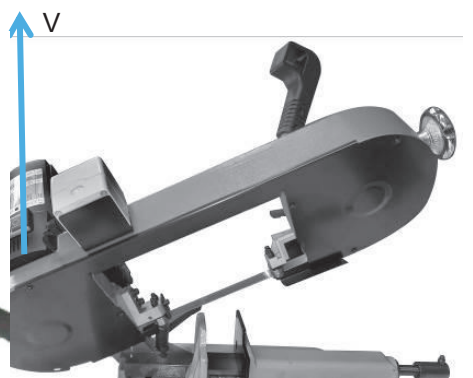
1. Kolu yukarıya kaldırarak testere başını uygun pozisyona yükseltin Şekil 11.
2. İki vidayı (U) gevşeterek testere çerçevesindeki bıçak koruyucusunu çıkartın Şekil 12
3. Dört vidayı (V) gevşeterek testere çerçevesindeki bıçak kılıfını çıkartın Şekil 13.



Şekil 11



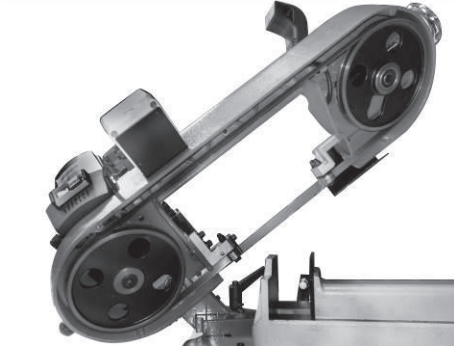
Şekil 12



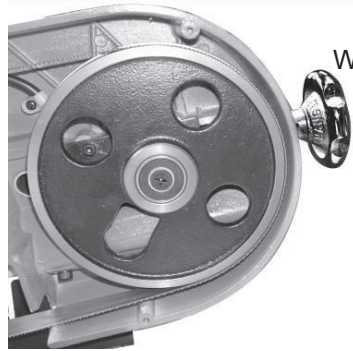
Şekil 13

4. Bıçak gerilim tekerleğini W Şekil 14, saat yönünün tersine çevirip bıçağın kaymasını sağlayın

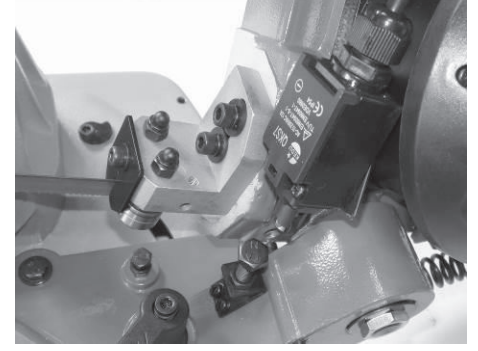
5. Bıçağı her iki kasnaktan ve bıçak kılavuz rulmanlarından da çıkartın Şekil 15



Şekil 14



Şekil 15



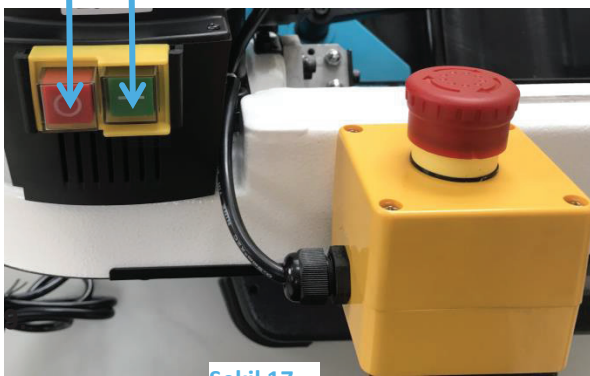
Şekil 16

6. Kasnaklara çok sıkı olmadan yeni bir bıçak yerleştirin, bıçağı hafifçe büküp her bir kılavuz rulmanının arasından kaydırın. Bıçak dişinin yatağa doğru baktığından emin olun.
7. Gerilim tekerleğini saat yönünde döndürerek bıçak gerilimini uygun hale getirin.
8. Bıçak kılıfını (V) Şekil 13 ve koruyucuları Şekil 14 yerine takın.
9. Bıçağın düzgün çalıştığını kontrol etmek için makineyi çalıştırın.

### Manyetik Anahtar

Şerit testere güvenli çalıştırma için tasarlanmış olan manyetik anahtar ile donatılmıştır Şekil 17. Elektrik kesintisinden sonra makine yeşil "AÇMA" düğmesine basarak tekrar başlatılmalıdır.

KAPALI AÇIK



Şekil 17

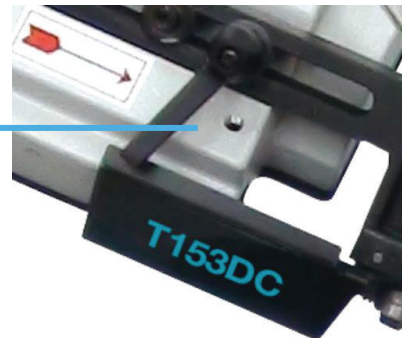
### Bıçak Kılavuzunu Ayarlama

Bıçak kılavuzu cihaz pozisyonunu saat yönü tersine gevşeterek, serbestçe değiştirmek için ünite üzerine takılmış tutacak vardır Şekil 18.

Bıçağı her an ve her durumda kolayca ve çabuk ayarlarken rahatlığınız için tasarlanmıştır. Bu bıçak kılavuzunun çalışma parçalarıyla uyumlu olarak ayarlanması gerekmektedir. Testere başının sol tarafında yer alan ayarlanabilir, diğeri ise sabittir.

Küçük bir işi keserken, kılavuzu mümkün olduğu kadar işe yaklaştırın. Her kesme size tatminkar işler verecektir.

A

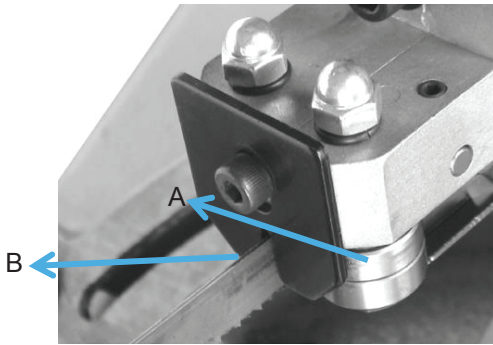


Şekil 18

### Kesim sorunlarının çözümü

Makine uygun kesmeden emin olmak için fabrikadan çıkmadan önce ayarlanmış ve birçok kesme yapılarak, elektrikte test edilmiştir. Eğer herhangi yetersiz kesme oluşursa aşağıdaki gibi düzeltin.

1. Bıçağın aşınmasına bağlı kötü kesim yapar, yeni bir bıçakla değiştirin.
2. Testere bıçakla toleransı korumak için sabitlenmiş rulmanlar (A) ve ayarlanabilir olan eksantrik yatak mili (B) Şekil 19, 20 (A) kullanır. Uygun kesimi korumak için en iyi yol verilen hizmetin sıklığına bağlı olarak, onları her üç veya altı ayda bir değiştirmektir.
3. Kötü kesimler somunların (A,B) Şekil19, 20 gevşemesinden dolayı olabilir. Düzgün şekilde sıkın.



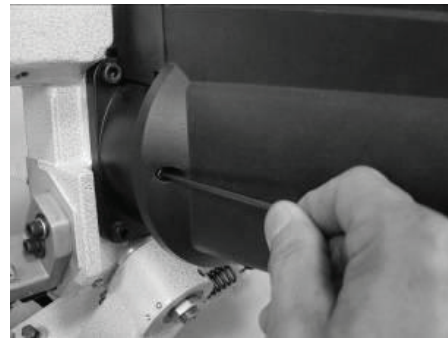
### UYARI

Makine çalışırken, ayar yaparken veya tamirat esnasında güç kaynağı bağlantısını mutlaka kesin.

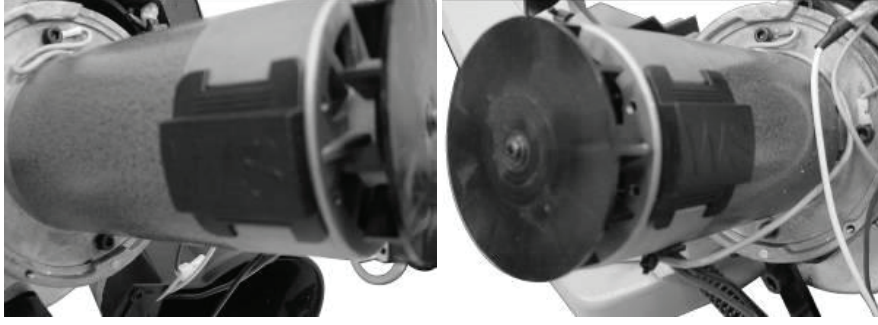
### Motor Karbon Fırçalarını Değiştirmek

Eğer motor alışılmadık bir ses yapıyorsa o zaman karbon fırçalarının değiştirilmesi gerekebilir.

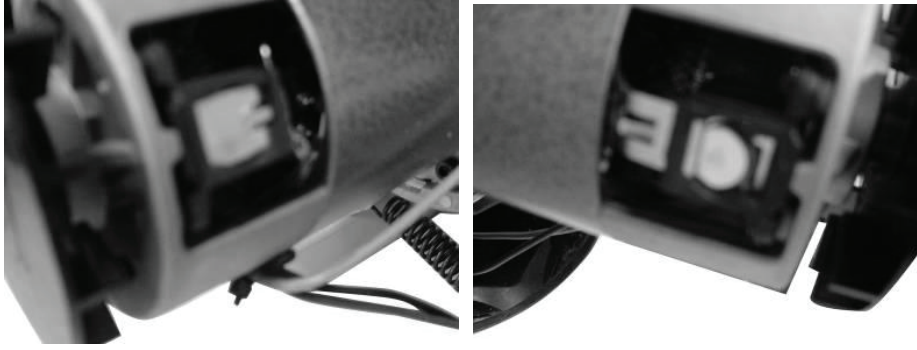
1. Makineyi güç beslemesinden ayırın.
2. Açma/kapama anahtarı kutusu ile bağlı iki vida başını ve üç kapak tabanı etrafındaki kafa vidasını çıkartın. (Şekil 21)
3. Motor kapağını açtıktan sonra motor üzerinde (Şek.22) iki plastik kapak vardır. Plastik kapakları sökünüz.
4. Karbon fırçalar üzerinde tellerle kaplı bakır levhalar bulunur (Şek. 23).
5. Bakır levhaları bir yöne kaydırın (Şek. 24), karbon fırça fırlayıp çıkacaktır (Şek. 25).
6. Karbon fırçaları değiştirin (Şek. 26). Her iki fırça da aynı anda değiştirilmelidir.
7. Karbon fırçaları, kapağı ve motor kapağını yerine takın.



Şekil 21

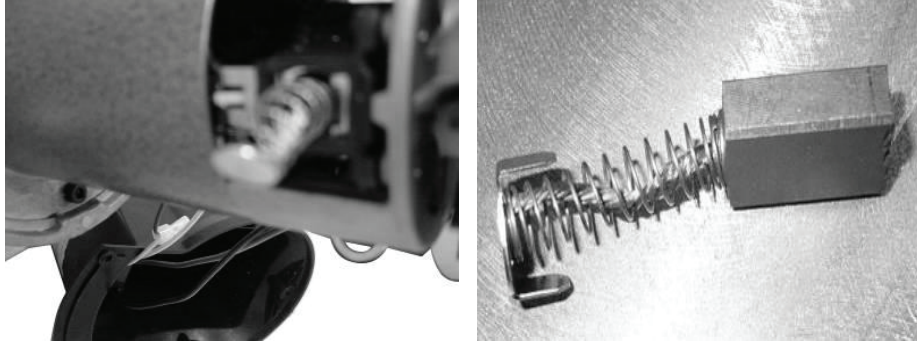


Şekil 22



Şekil 23

Şekil 24



Şekil 25

Şekil 26

## 11.YETKİLİ SERVİS

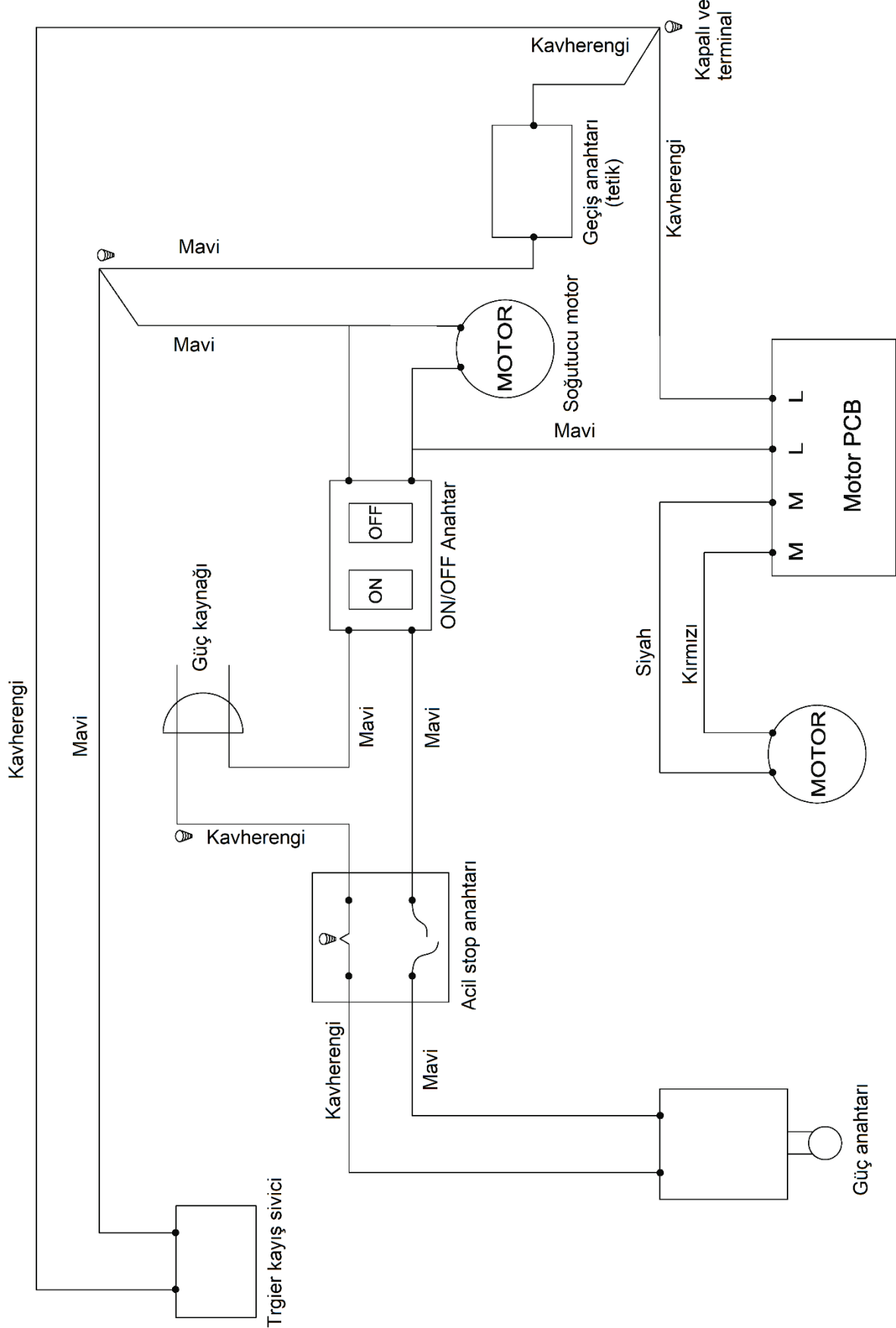
TÜRKİYE'NİN HER YERİNDE  
Hızmetle Özen, Serviste Güven

reis servis

[www.reisservis.com](http://www.reisservis.com)

Abdurrahmangazi Mah. Ebubekir Cad. İmamoğlu Sok.  
No:2 34887 Samandıra / Sancaktepe / İSTANBUL  
T. +90 (216) 561 63 50  
F. +90 (216) 561 63 55  
W. [www.reisservis.com](http://www.reisservis.com)  
E. [servis@reisservis.com](mailto:servis@reisservis.com)

## 12. Elektrik Diyagramı



## 13.Açılım Şeması ve Parça Listesi

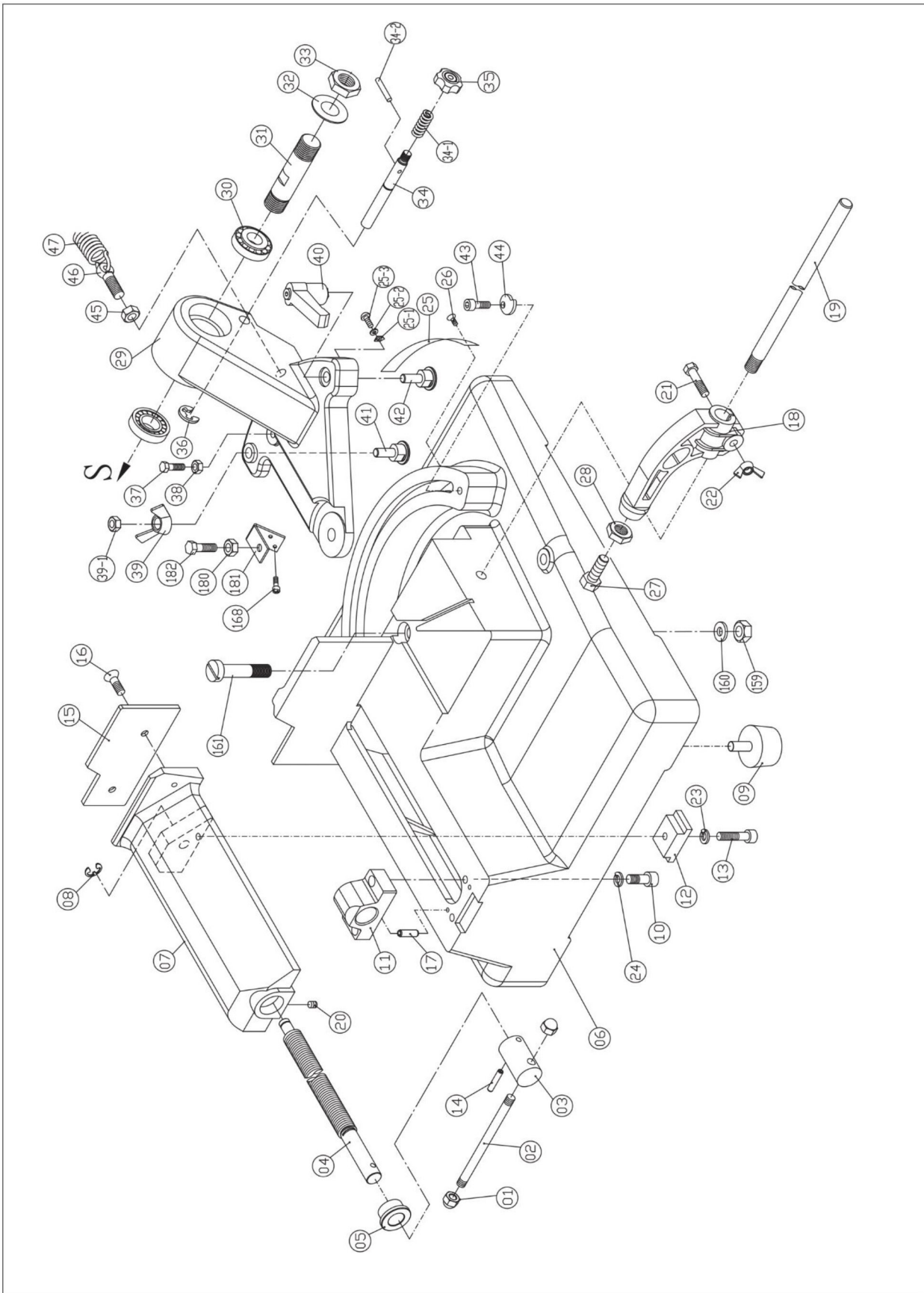
Parça No	Tanım	Adet
1	SOMUN M8	2
2	MİL	1
3	GÖBEK	1
4	MİL	1
5	BURÇ	1
6	TABLA	1
7	TABLA	1
8	SEGMAN E-9	1
9	AYAK	4
10	VİDA M8X25	2
11	YATAK	1
12	PLAKA	1
13	VİDA M6X25	3
14	PİM Ø5x25	1
15	PLAKA	1
16	VİDA M6X15	2
17	PİM Ø4x12	2
18	GÖBEK	1
19	KOL	1
20	VİDA M5x5	1
21	CIVATA M6x10x25	1
22	SOMUN M6	1
23	PUL M6	1
24	PUL M8	2
25	SKALA	1
25-1	İŞARETLEYİCİ	1
25-2	PUL M5X10X1	1
25-3	VİDA M5X10	1
26	VİDA M2.3X4	3
27	CIVATA M8X13X45	1
28	SOMUN M8X13X6	1
29	OYNAR YATAK	1
30	RULMAN 32004	2
31	MİL	1
32	PUL	1
33	SOMUN M20X1.5	1
34	MİL	1
34-1	YAY	1
34-2	PİM 2.5X10	1
35	TOPUZ M6	1
36	SEGMAN E-7	1
37	CIVATA M8X13X25	1
38	SOMUN M8X13X6	1
39	KELEBEK SOMUN 3/8"	1
39-1	SOMUN 3/8"	1
40	KİTLEME 3/8"	1

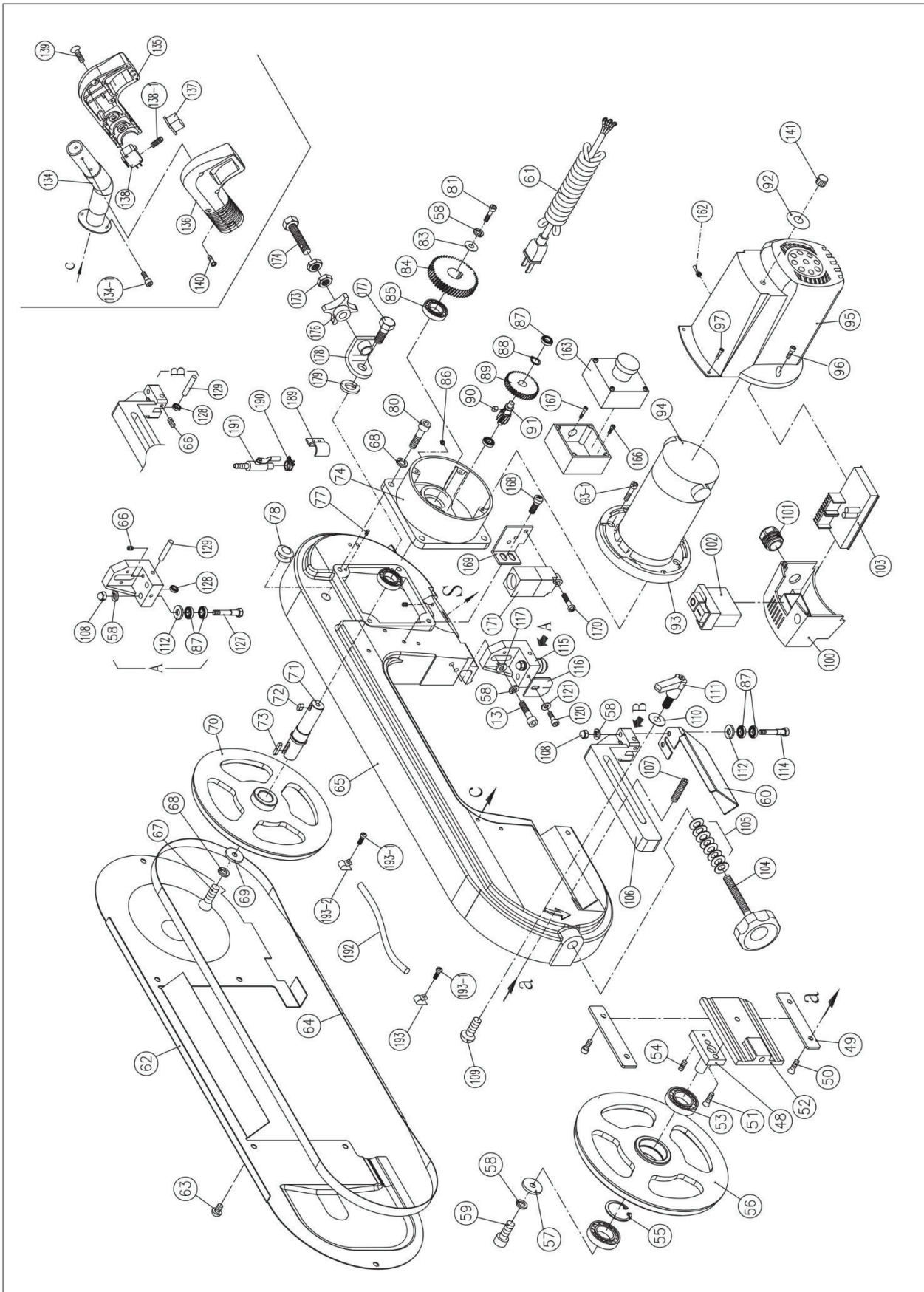
Parça No	Tanım	Adet
41	VİDA 3/8"x1-1/4	1
42	VİDA 3/8"x1-3/4	1
43	VİDA M5x12	2
44	PLAKA	2
45	SOMUN M10x17	1
46	AYAR VİDASI	1
47	YAY	1
48	ŞAFT	1
49	PLAKA	2
50	VİDA M6x10	4
51	VİDA M8x16	2
52	KAYDIRICI	1
53	RULMAN 6203ZZ	2
54	SET SCREW M8x6	1
55	SEGMAN R40	1
56	KASNAK	1
57	PUL M6x25x1.5	1
58	PUL M6	8
59	VİDA M6x20	1
60	SİPER	1
61	KABLO	1
62	MUHAFAZA	1
63	VİDA M5x10	6
64	TESTERE	1
65	KAPAK	1
66	VİDA M5x10	2
67	VİDA M8x20	1
68	PUL M8	5
69	PUL M10X30X2	1
70	KASNAK	1
71	MİL	1
72	KAMA 5x5x10	1
73	KAMA x6x20	1
74	BAĞLANTI FLANŞI	1
77	VİDA M6x10	2
78	RİNG	1
80	VİDA M8x25	4
81	VİDA M6x16	1
83	PUL M6x25x1.5	1
84	DİŞLİ	1
85	RULMAN 6904ZZ	2
86	NİPEL 1/16(1/4x28T)	1
87	RULMAN 607ZZ	10
88	SEGMAN S11	1
89	DİŞLİ	1
90	KAMA 4x4x6	1

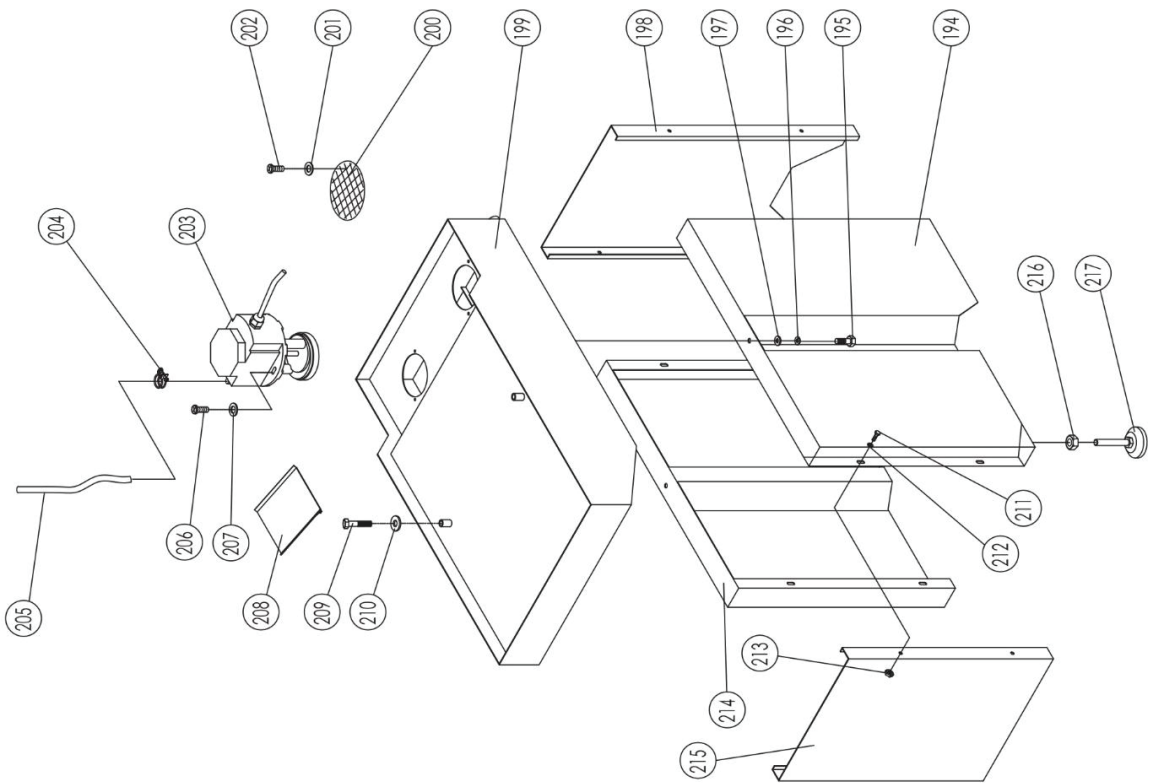


Parça No	Tanım	Adet
91	MİL DİŞLİ	1
92	DEVİR GÖSTERGE	1
93	FLANŞ	1
93-1	VİDA M5x25	4
94	MOTOR	1
95	MOTOR KAPAĞI	1
96	VİDA M4x12	3
97	VİDA M3x15	2
100	ŞALTER KUTUSU	1
101	ÜNİTE PG-9B	1
102	ŞALTER	1
103	KONTROL KARTI	1
104	CIVATA	1
105	PUL 10x20x0.8	8
106	KILAVUZ	1
107	VİDA M6x30	1
108	SOMUN M6	4
109	VİDA M8x45	1
110	PUL M8x24x2.5	1
111	KOL M8	1
112	PUL M6x13x1.5	4
114	EGZANTİRİK	2
115	KILAVUZ	1
116	PLAKA	1
117	PUL M6x16x2	2
120	VİDA M5x10	1
121	PUL M5x10x1	1
127	MİL	2
128	RULMAN 625ZZ	2
129	PİM Ø5x30	2
134	HORTUM	1
134-1	VİDA M6x16	2
135	KOL	1
136	KOL	1
137	BUTON	1
138	LİMİT ANAHTARI HY-50	1
138-1	YAY	1
139	VİDA M4x8	4
140	VİDA M3x10	3
141	POTANS	1
159	SOMUN M12	1
160	PUL M12x28x2	1
161	CIVATA	1
162	SWİTCH HY29H-2P	1
163	ACİL STOP SWİTCHİ	1
166	VİDA M4x12	1

Parça No	Tanım	Adet
167	VİDA M4x25	1
168	VİDA M5x10	4
169	PLAKA	1
170	VİDA M4x30	2
171	LİMİT SWİTCH QKS7	1
173	SOMUN M12	2
174	CIVATA M12x19x130	1
176	SOMUN 1/2x13	1
177	CIVATA M12x19x25	1
178	PLAKA	1
179	PUL M12	1
180	SOMUN M8x13x6	1
181	PLAKA	1
182	CIVATA M8x13x20	1
189	KİTLEME	1
190	HORTUM TUTUCU	1
191	POMPA SWİTCHİ 1/4"	1
192	HORTUM 1/4"	1
193	KİTLEME	2
193-1	VİDA M4x8	3
193-2	KİTLEME	1
194	GÖVDE	1
195	CIVATA M8x30	2
196	PUL M8	2
197	PUL M8	2
198	KAPAK	1
199	TEPSİ	1
200	FİLTRE	1
201	PUL M3	2
202	VİDA M3x6	2
203	POMPA	1
204	HORTUM TUTUCU 1/4"	1
205	HORTUM 1/4"	1
206	VİDA M6x35	2
207	PUL M6	2
208	PLAKA	1
209	CIVATA M10x80	2
210	PUL M10	2
211	CIVATA M6x20L	8
212	PUL M6	8
213	SOMUN M6	8
214	GÖVDE	1
215	KAPAK	1
216	SOMUN 1/2"	2
217	CIVATA	2







## AT UYGUNLUK BEYANI

Aşağıdaki direktiflere göre;

Makine Yönetmeliği 2006/42/EC

Aşağıdaki ürünün;

Metal Şerit Testere

Marka: CRAFT

Model: T153DC

Kullanım kılavuzuna ve genel kabul görmüş doğru kullanım prensiplerine uygun olarak kullanılması ve bakım yapılması şartı ile AB direktiflerine ve aşağıda listelenen EN standartlarına uygun olduğunu beyan ederiz.

Avrupa standartları: EN ISO 12100:2010,  
EN 13898:2003+A1:2009,  
EN 60204-1:2006/AC:2010

Teknik dosya, Reis Makina Tic. Ve San. A.Ş. Abdurrahmangazi Mah. Ebubekir Cad. İmamoğlu Sok. No: 2 Samandıra, Sancaktepe, İstanbul, Türkiye tarafından tutulmaktadır.

# Craft

— T153DC —

## Metal Şerit Testere

KULLANIM KILAVUZU



İTHALATÇI FİRMA

 reismakina

Reis Makina Ticaret ve Sanayi A.Ş.  
Abdurrahmangazi Mh, Ebubekir Cd, Imamoğlu Sk,  
No: 2 34887 Samandıra / Sancaktepe / İSTANBUL / TÜRKİYE  
Faks: +90 (216) 561 46 88

+90 **444 73 47** (REIS)  
www.reismakina.com

www.craftmakina.com